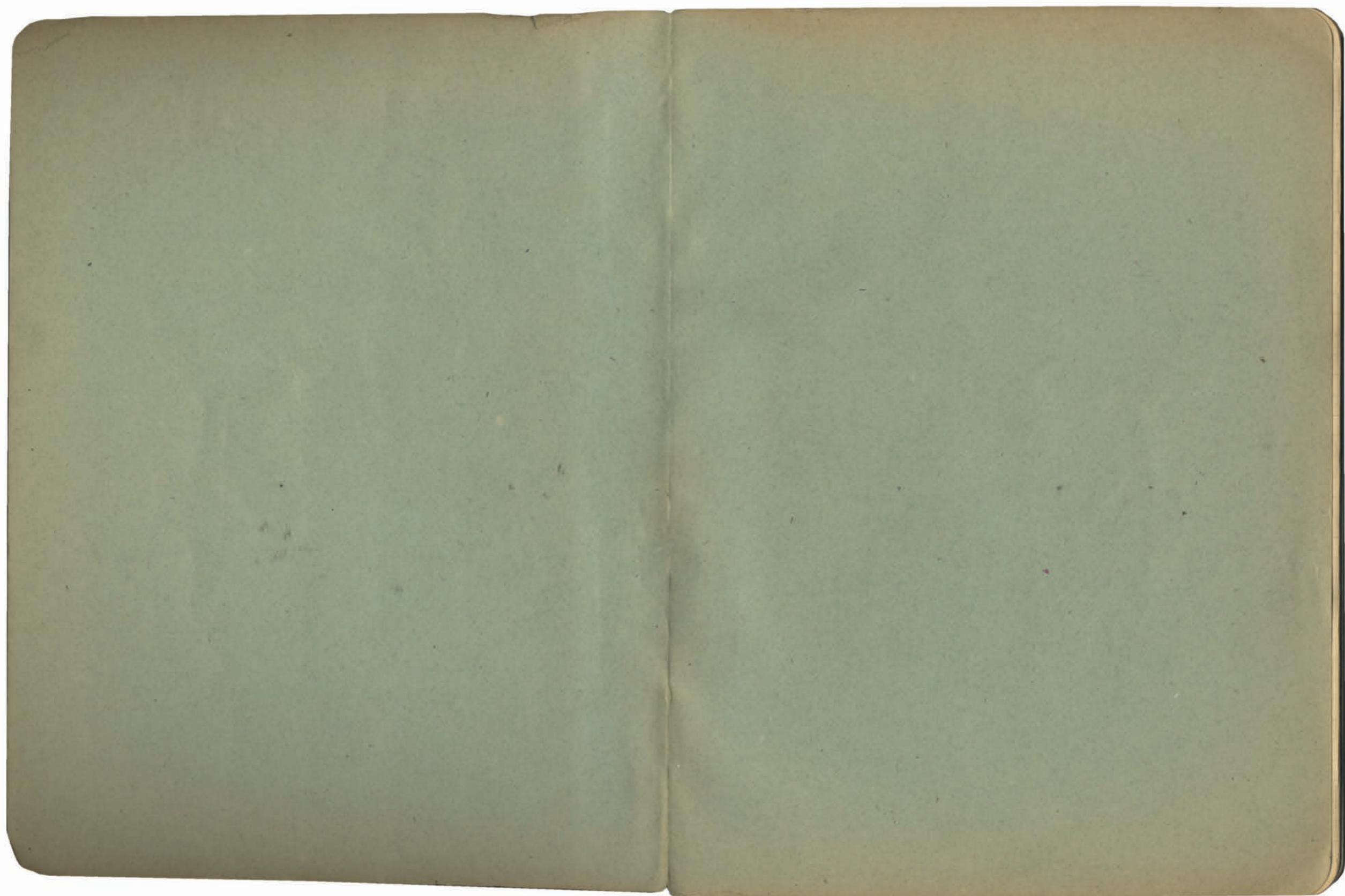


1954 - 1955

---



## Stucs inscrits -

1955, 4 octobre -

Panor. d'Alaska "fragment de plafond décoré  
avec insc., peinture rouge, se raccorde avec  
un muraux précédemment trouvé - [c'est une insc.  
sur pierre]

4 septembre - Com Nord, angle 0: fragments de  
stuc peint en rouge

13 sept. - ~~Panor~~ panor. d'Alaska  
- fragments de mur peint en diverses  
couleurs (plafonds?)

1956, 26 sept.

Com Sud (angle 5-0) fragm. de stuc avec  
insc. peinte

## A un ami européen

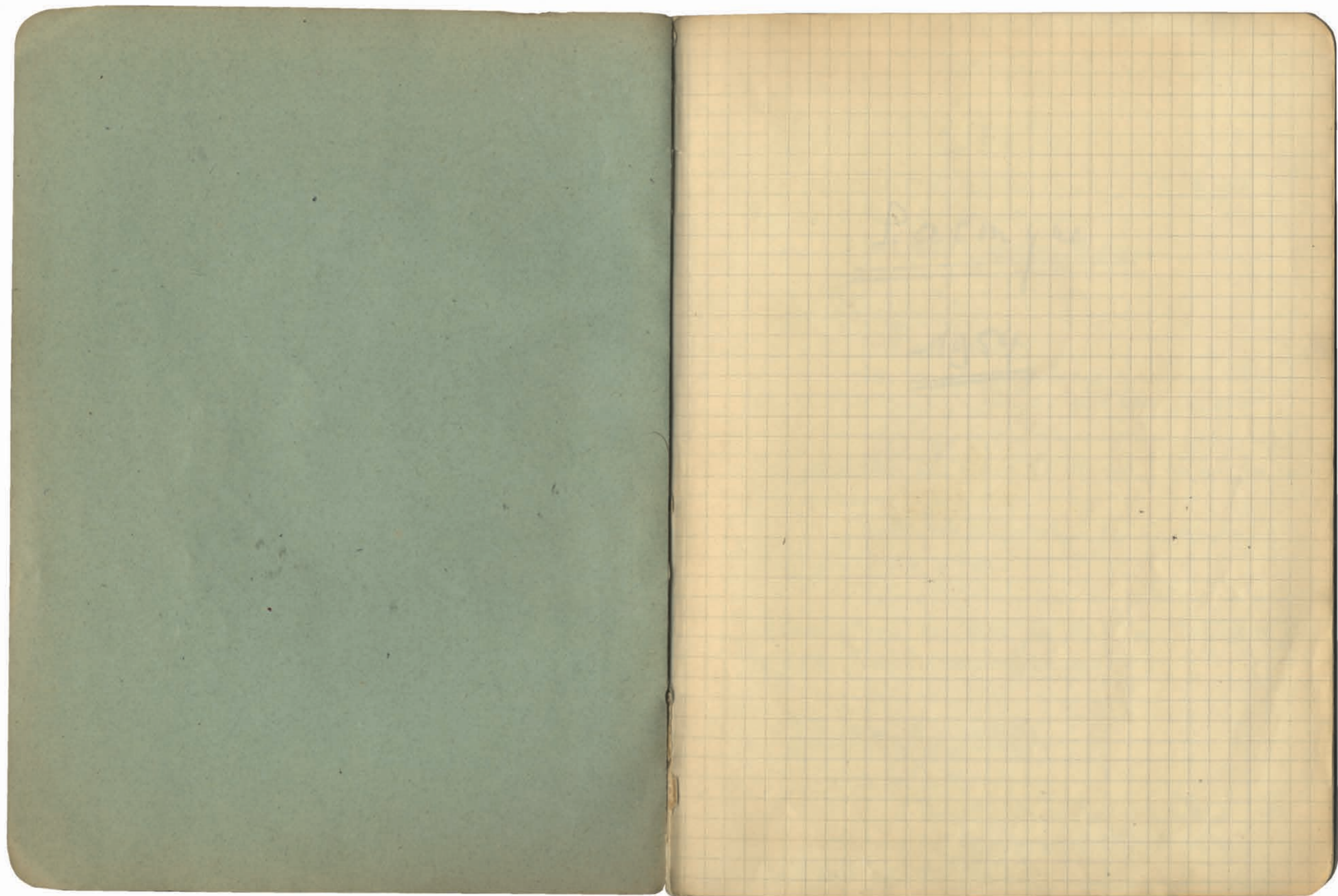
Connais-tu le désert et son charme troublant?  
As-tu vu ses couleurs à l'heure du couchant  
Quand l'horizon s'empourpre au-dessus des collines  
Et que devient violet le sable des sables?  
C'est là que loin du monde et de sa corruption  
Je vis, archéologue, en la méditation.

Laisse-moi te chanter la beauté de Palmyre  
Et sa source odorante (\*) où les palmiers se miraient  
Je voudrais avec toi promener ma ferveur  
Dans ces temples heureux tout dorés de chaleur.  
Peut-être verrions-nous en longeant les portiques  
Le chameau dédaigneux, aux grands airs flegmatiques  
Ou quelque berricote qui de son pas menu  
Mène vers le village un gros vieillard pansu

Mais <sup>pour</sup> mieux savourer l'intense poésie  
Qui se dégage encor de la ville enfouie  
Nous irons vers le soir sur les monts escarpés  
Où les Turcs ont bâti leur château fortifié  
Et là contemplerons, à nos pieds étendue  
Reine de l'Orient, belle et pourtant déchue.

Palmyre, oct. 55

J.D.C.



1954  
17/10/54  
Arrivée à l'île de Palmyre, 17/10/54

# Palmyre

1954

On a fait un tour de l'île  
du point de vue de la faune, pour voir  
ce qu'il y avait de mieux. (Il y avait  
peu de choses.)  
On a vu beaucoup de palmiers  
dans la région - ils sont très  
communs (pas de la même espèce)  
et on a vu quelques autres  
choses (pas de la même espèce).

## Départ de Palmyre

Le départ  
L'attente de la nuit est  
très agréable, on a vu  
beaucoup de choses.

Mercredi 1<sup>er</sup> septembre.

Arrivée en taxi de Damas. 6 h. de route.  
Prix: L.S. 140.00. Installation.

Après-midi: examen du terrain.

Jeudi 2 septembre.

13 ouvriers.

On commence à établir la voie au niveau du seuil du temple, en tranchées pour commencer.

Sondage autour d'une colonne, qui se révèle réemployée dans une construction tardive (sur une fondation plus ancienne ??).

Arrivée du matériel par un camion de transport régulier - Prix: L.S. 50.00.

Location d'une chambre à l'hôtel, avec salle de bains (prix L.S. 6.60 par jour), et d'un dépôt pour les outies (prix L.S. 40.00 par mois).

Vendredi 3 septembre.

24 ouvriers.

L'installation de la voie continue. On coupe des murs tardifs, et on établit les rails sur des piles pour garder le niveau.

Inscr. 1  
(cf. nos 2 et 51)  
Inscr. 2  
fig. 23 sup.

inv. 6



fig. I  
B

Camer insc. n° 1 (inv. n° 4) et 2 (inv. n° 6)

n° 1: Statue de Zebida fils de Yaddai, fils de Popinô, consacrée par les Benî Mazyân, octobre 61

inv. 4



fig. I  
16

Trouvailles (devant le temple, en dépitage des blocs):

- 1.- Fragment architectonique orné de feuilles de laurier, avec des baies.
- 2.- Torse féminin acéphale, drapé, haut. 16 cm.

Samedi 4 septembre

27 ouvriers.

Suite de l'installation de la voie; éta-  
blissement du remblais; on décide de détourner la piste, qui sera comblée. Pose d'une plaque tournante et d'un tronçon volant.

Sondage sur un alignement de trois colonnes apparentes, au N. du temple, à côté du grand linteau inscrit (inv., t. I, n° 4).

Nettoyage aux abords des deux constructions arabes, devant le temple. Au N., déjagement de la fondation du temple en avant de la colonne de droite du porchos. Au Sud, déjagement de deux colonnes.

Découverte de deux consoles inscrites employées dans des murs tardifs; l'une très endommagée, l'autre présentant un texte palmyrien en très bon état.

In. 3

In. 5

In. 0,1

### Autres trouvailles -

~~III~~ Base d'une statue avec encore visible la partie inf. de deux jambes recouvertes de pantalons en accordéon.

~~IV~~ Bas-relief fragmentaire, en 3 morceaux. A g., petit personnage debout. A côté, restes indistincts d'une autre figure. Long. 22 cm.; haut. 24,5; ép. 6.

Lampe en terre cuite -

### Dimanche 5 septembre -

29 ouvriers.

Dans le sondage du portique, on atteint les bases mutilées de deux colonnes, posées sur un dé et fondées. Pas de stylobate. On a dû creuser en partie un sol postérieur, formé de dalles liées par de la chaux. On libère les tores pour pouvoir poursuivre et étendre cette fouille.

Nettoyage devant le temple. Balayage du dallage de la partie N. - Sondage en profondeur de la partie centrale: on découvre un escalier de deux marches; le seuil apparaît postérieur, comme aussi probablement le dallage du porchon. On creuse en profondeur entre les deux murs postérieurs formés de blocs de réemploi, par lesquels, de part et d'autre, à la base, des colonnes cannelées trilobées (?); cf. base trilobée connue. Une portion du



Incr. 6

1 hr. 0,2

datage postérieur subsiste dans l'angle S.-O.

### Trouvailles -

~~1~~ - Fragment d'un bas-relief représentant une tête à la chevelure abondante, coupée d'un polos.  
Long. 17 cm. Haut. 14 cm. Ep. 6,5 cm.

Une petite lampe en terre cuite

2 fragments architecturaux : une olive qui peut avoir appartenu à la corniche du temple. Morceau de cintreau (?) décoré sur deux faces, petite échelle.

2 monnaies.

### Lundi 6 septembre.

30 ouvriers.

On termine le dégagement de la pièce en avant du temple, en laissant subsister dans le coin gauche un morceau de dallage tardif (au niveau du pronaos). Les fondations des deux murs latéraux sont atteintes. Dans le fond, vestiges d'une canalisation. En avant, de ces blocs de remploi, autre morceau d'une colonne ~~trilobée~~ cannelée, avec montant de porte adossé.

Tronçonne Nord - De la tranchée creusée pour établir la voie, fil de colonne, qu'on replace sur la base. Plus loin, sol tardif, presque à fleur de terre, avec une sorte de bassin (rebord) ; démolie en fin de journée.

+ Carnet inv. n° 3 = inv. n° 8 : statue de Zabā fils de Taimnā fils de Wahlati  
 fils de Belhazai de la tribu des Bené Maryan, élevée par les prêtres de Baalshamon,  
 juin 49.



film I, 2

Inc 7

(voir aussi 21 sept, n° 40  
 3 oct, n° 93, 94, 98)  
 6 oct, n° 102)

Ino. 0, 326



4

film I

5

Dans la même tranchée, découverte d'une

+ Colosse portant une inscription palmyrénienne de 5 lignes;  
 gravure soignée; traces de couleur rouge des lettres. Il s'agit  
 de la dédicace d'une statue à un particulier, datée de  
 360 (= 48 ap J.-C.) - Il s'agit d'un colosse à tenon  
 (à insérer dans une mortaise).

Au même endroit, fragment d'arc avec  
 archivolte moulurée, en deux morceaux. De l'écoinçon,  
 en haut à dr., Victorie ailée, tenant une palme et  
 tendant une couronne (de chaque côté de la queue, une  
 rosace).

Tronçailles : 4 lampes de terre cuite.  
 2 mortaises, dont une troupe  
 romain impérial -  
 1 bras gauche drapé.

Mardi 7 septembre.

43 ouvriers.

Continuation des tranchées sur le Portique  
 Nord et sur la face N. du temple.

Un sondage a été fait à l'E. du temple, où  
 se trouvent de nombreux blocs, ne permet pas encore d'attribuer  
 = dire des éléments en place.

Remise en place d'une colosse sur un pil  
 du portique N. (près de la grande usca.)

Inscr. 9 <sup>film 3</sup>



3) = carnet inou. n° 4 = inv. céramique n° 7 ⊕  
= O. 27

Inscr. O, 7

Dans cette région, diverses trouvailles intéressantes sont faites dans la tranchée:

1) A un niveau assez élevé, nombreux fragments de stucs décorés

2) Au-dessous, entre de gros blocs, partie inférieure d'une grande statue drapée, les jambes recouvertes d'un pantalon plissé. Les pieds sont plus tard retrouvés, en deux fragments.

⊕ 3) 5 tessons, qui se raccordent, avec inscription grecque tracée au pinceau

4) 2 fragments de bris

1 petite coupe  
quelques inclinaies.

Vers l'axe N-E du temple apparaissent deux bases de colonnes de l'attache de la colonnade au N. du temple.

Mercredi 8 Septembre.

55 ouvriers.

Continuation des deux tranchées en équerre, le long des portiques

Sur la face Nord du temple, on atteint la base des premières colonnes. - Au delà de la

+ cf. 11-15 sept.

Colonne à console apparaît une autre colonne, et l'on découvre deux grandes architraves à peu de sol, qui paraissent du même type que celles qui ont été réemployées dans les constructions en avant du temple. Dans la tranchée de la voie, en face du mur de fond du temple, on trouve un petit autel (?) inscrit, encore incomplètement découvert. +

Dans la tranchée vers le Nord, après la colonne à console, on découvre un sol tardif, plein de chaux, au même niveau que précédemment. - Au dessus, fragments d'auvents. Sur ce sol, petit bassin creusé dans un bloc de calcaire. Il y a actuellement huit colonnes décapées; mais la portique semble s'arrêter du côté Sud avant le temple. - Dans cette région, les blocs d'architecture sont nombreux (architraves, tambours de colonnes), soit joints, soit réemployés dans des murs tardifs.

Sur l'axe S-E. du temple, découverte des constructions tardives.

Les sondages à l'Est se poursuivent, sans résultats appréciables. - Les nombreux tambours de colonnes sont réemployés dans des murs tardifs, ou plus en place.

Ino. 0, 13 et 14

0, 8

0, 18

Ino. 10

Ino. 0, 11

Ino. 11

12

13-14

Travaux : 2 fessies

1 lampe

fragments de stuc avec presque  
partie sup. d'un bas-relief,  
avec encadrement décoré : rosette et partie sup. d'une  
coronille radiale -

Applique en bronze

Bras de statue en 2 morceaux

Bras de statue

Fragments

Jeudi 9 septembre.

59 ouvriers.

Le développement des colonnades se  
poursuit - On a maintenant 11 colonnes en place ds  
la portique N.-E. On entreprend une tranchée transversale  
à la recherche du mur de fond. On rencontre de nouveau le  
sol chargé de charç à env. 50 cm. de profondeur. Le  
travaux est poursuivi à ce niveau.

Au Nord du temple, 7 colonnes  
sont partiellement délogées, ainsi que 3 architraves  
tombees. Le côté N. du pronaos est délogé jusqu'à la  
hauteur de l'assise de réglage.

Au Sud-Est du temple, base en place  
peut-être ds l'atigement de la colonnade Sud. Ds  
la tranchée, grand bloc carré (de la colonne ?) avec  
fentes pour les bois de part et d'autre.

Sondages à l'Est : rien à signaler.  
Aucune des colonnes fouillées n'est en place.

+

Camer: inv. n° 5 = inv. n° 19 : Statue de Zebā, fils de Meqie, fils de Belharat  
fils de Meqie — Date manq.



f. m. I  
11

inv. 6  
(remplis du mur tardif)  
inv. 19



f. m. I, 12

inv. 19

Inv. 18

Inv. 17

Inv. 20

Inv. 0,9  
0,12

## Travaux -

Reemployée ds le mur Est de la  
Chambre Sud devant le pronaos, console avec inscrip =  
tion ptolemaïque (inv. n° 13). +

Statuette masculine nue, avec  
diapane sur l'épaule (tranchée N-E.)

Partie inf. d'une statue drapée  
(fragm., n° 17).  
Fragments architecturaux: feuille  
de taurin (analogue au n° 1), vers l'axe S-E. du pronaos  
Lampe n° 12.  
Terre.

## Samedi 11 septembre -

60 ouvriers.

Continuation du travail dans les mêmes  
directions.

Ds le portique vers fénelie, 12 colonnes  
sont dégagées. La tranchée transversale à la hauteur de la  
4<sup>e</sup> colonne coupe un mur tardif ds lequel est incorporé  
un chapiteau corinthien. Au-dessous, 2 assises appareillées  
ont été antiques. Un sondage transversal est entrepris  
plus loin pour vérifier si ce mur se poursuit. Ds la  
tranchée, découverte d'une tranchée non inscrite.



18

film 19



20

Inv. O, 28

Le portique au Nord du temple compte maintenant 8 colonnes à partir de l'alignement du prothos. Grands blocs d'architecture entre les fûts. On travaille à évacuer toute la terre jusqu'au linteau de la cella.

La tranchée de la voie est poussée vers l'Ouest à la recherche du péribole.

Vers l'angle Sud-Est du temple, un grand fût de colonne, en deux tambours, est renversé à côté du dé sous la voie; on travaille à le déloger.

Dans les sondages à l'Est, complètes de murs avec des remplis. A élargi. Beaucoup de fragments architecturaux décorés.

Trouvailles - Fragments de statuettes en stuc; main tenant une amphore.

Recherche de la dédicace de l'autel, consacré à Baalshamin; date 384 (= 72/73).

Dimanche 12 septembre.

59 ouvriers.

Poursuite des mêmes travaux.

Portique vers Jérôme: La tranchée est

continué. Encore un dé de colonne; en place? - Ouverte

une tranchée transversale entre les 9<sup>e</sup> et 10<sup>e</sup> colonnes, pour retrouver le mur de fond - Au delà d'un sol tardif, mur fait de remplis; on ouvre en profondeur.

Portique au Nord du temple - Déblaiement entre les colonnes et le mur de la cella non encore terminée. A côté de la 8<sup>e</sup> colonne, découverte d'un Merton (Base, Cay. 113) bien conservé; deux trous sur la face. On a vu la poursuite de la tranchée, en arrière du temple, de l'alignement = lieu de la colonnade

A l'angle S-E du temple, on élargit la tranchée, sans nouvelles découvertes notables.

Sondages à l'E. du temple : Les constructions tardives se multiplient, pleines de tambours remplis.

Travaux = 1 fosse  
1 muraille  
fragments décorés d'architecture.  
1 Camp  
1 Camp à pied

Ino. 0, 15

0, 19  
0, 26





28

film I



29



film I, 30

Invent. n° 100  
 Juin 22 →  
 Invent. 0, 20 et 21  
 0, 10

Lundi 13 Septembre.

68 ouvriers  
 + un gros camion.

Le camion est utilisé pour évacuer les terres accumulées autour des sondages à l'Est du temple. Le rendement s'améliore au cours de la journée - 8 voyages de la journée.

Au Sud-Est du temple, nettoyage au Sud de la construction byzantine et dégagement du gros pil de colonne.

Portique au N. du temple: Le dégagement du mur de la cella se poursuit - Une 9<sup>e</sup> colonne en place apparaît de la tranchée vers l'O. Entre la 8<sup>e</sup> et la 9<sup>e</sup> colonnes, construction en place, fermant le portique (Byzantine?).

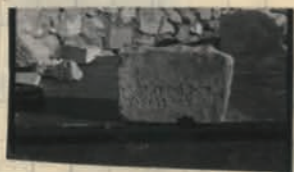
Portique vers Jérusalem: On élargit la tranchée vers l'Est pour dégager les constructions postérieures, plaines de reliefs (tambours, etc.). Pièces d'architecture réemployées au-delà du gros pil. Découverte de stucs décorés des terres en face des 7<sup>e</sup> et 8<sup>e</sup> colonnes.

On dégage deux consoles saillantes, à deux bandeaux, qui apparaissent vers l'Est à fleur de terre; malheureusement anépigraphe.

Trouvailles: stucs (cf. supra)  
 main de statue, avec un anneau,  
 2 lampes, 1 vase

⊕

Canal inv. n° 6 = inv. n° 21 : Consévation d'un "temple" par Lišani et L...  
pas de date.



Mardi 14 septembre.

68 ouvriers  
Cabanon.

Portique vers Jérémie - A l'Est, on dégage un mur qui, sous des annexes tardives, se révèle en excellent appareil. A 4<sup>m</sup> 15 env. des colonnes. - Une porte est déjagée; <sup>(de la 4<sup>ème</sup> arcade)</sup> <sup>1<sup>er</sup> 5<sup>6</sup></sup> <sup>(au-dessus de la 4<sup>ème</sup> arcade)</sup> On poursuit la tranchée vers l'Est en face des 6<sup>ème</sup> et 12<sup>ème</sup> colonnes, jusqu'à la hauteur des consoles retournées la veille; on y trouve une tête sculptée et un chapiteau corinthien.

Trouvaille de stucs, au même endroit que précédemment, dont un grand écrivain.

Découverte d'une description brulée en palmyrénien (inv. n° 21) - ⊕

Portique au Nord du temple.

L'angle N-O. est complètement déjagé. Suite des constructions tardives au arrière du temple.

Sondage (rejet) autour d'une colonne au N-O. de la cella.

On commence à déjager avec le cabanon l'angle S-O. du temple.

Sondages à l'Est du temple. - Complexe de constructions tardives encore peu étendues - 1 terrasse.

Inv. 23  
24  
Inv. n° 100

0,25

0,22

0,24



⊕  
Canaan. n° 9 = inv. n° 15 : Consécration d'autels à Baalshamîn par Maliklô et Raël  
fils de Qadda, fils de Taïmâi, de Benê Hazqân ... mention de "grande patrie  
du lieu saint" ... mois de juin 73.

### Trouvailles -

Insa. palmyrénienne } portique vers  
Tête sculptée } Jénolite  
Fragment statue drapé }  
Struct décorés }  
1 tessère  
2 monnaies  
1 lampe.  
Disque en pierre verte

Mercredi 15 septembre.

68 ouvriers

Palmyre en réparations.

Même dispositif portique.

Portique vers Jénolite - Déjà mention du portique,  
qui pourrait être le mur de fond du portique - Distance  
constante de la colonnade =  $4^m,45 = 15$  pieds -  
Découverts d'un chapiteau corinthien "receptage",  
d'une console tenant inscrite datée de sept. 89 ; et  
de plusieurs morceaux de sculptures.

Portique au Nord du temple.

⊕  
Déjà mention de l'autel inscrit, qui se révèle  
adossé à un mur perpendiculaire au portique, à la  
hauteur de la 7<sup>e</sup> colonne.

A côté trouvaille d'un 2<sup>e</sup> autel, bâti en haut,  
avec la fin d'une Insa. grecque.

Inscr. 0, 100



⊕ Canal inscr. 8 = inv. n° 30 : Statue de Malikhō fils d'ogā, fils de Warhōā, fils de Belharāi de Benē Nazyan élevée par Anakhaniān ... et le Benē Nazyan Mois de septembre 8990  
*partie p. l. a. élève, un polisse corbaie*

✗ Canal inscr. 7 = inv. n° 31 : dédicace à un dieu Zouphour Sirkaiw, ÉTOUS NĒ = ~~ANĒ~~ - (cité de Bona? = 191 apr. J.-C.?)

Canal inscr. 10 = inv. n° 29 : 4 lettres palmyréennes



Inscr. 25

26

27-28-34

32 ↓

Inscr. 0, ~~30~~ 31

Canal inscr. n° 11 = inv. céramique n° 22 ✗

id., inscr. 0, 23 (photo)

Déblaiement des masses de terre en arrière du temple.

Parasolade en place ds la tranchée vers l'O. (fin du portique?) - En avant, nouvelle console en place ds l'alignement des autres - Quelques fragments de stucs décorés.

Sondages à l'Est du temple - On retira les deux tranchées en accumulant les déblais.

### Travaux

- ⊕ Console inscrite (polm.) - n° 30
- ✗ Autel avec disc. - pièce - n° 31
- \* Fragment d'inscr. palmyrénienne - n° 29.

3 fragments de statue trouvés ds la tranchée vers Jérusalem :

- Statuette féminine drapée, tenant une croche (n° 25);
- Statuette masculine drapée adossée à un fond (n° 26);
- Beastie masculine drapée, tenant un rouleau de tambour, avec mortaise pour la tête (n° 27) - 4 morceaux
- Fragment de draperie (~~n° 28~~).

2 Lampes.

- ✗ Tesson avec inscr. petite.

*[Faint, illegible handwriting on the left page of a grid-lined notebook. The text is mirrored across the page, suggesting bleed-through from the reverse side.]*

*[Faint, illegible handwriting on the right page of a grid-lined notebook. The text is mirrored across the page, suggesting bleed-through from the reverse side.]*

Inw. 0,32-33  
0,43

Jeudi 16 septembre.

65 ouvriers

Canon redivivus - 10 voyages

On élargit la tranchée du portique vers  
fenêtre vers l'ouest.

Le déblaiement se poursuit autour du  
temple. On attaque la partie antérieure. Rien de  
particulier à signaler.

Travaux : 2 talus

1 terrasse

quelques moulures.

Le soir, 1<sup>ère</sup> partie de quinzaine -

Orage et première pluie, suivis d'un fort  
dévastateur dans le sud.



Camer inon-12 = inv. n°36 : dédicace de colonnes et d'une portance. ⊕

Inv. 35

Jeudi 18 septembre.

68 ouvriers

Camion (3 Voyages).

Déblaiement en arrière des temples  
avec le camion.

Au Nord-Ouest du temple, découverte  
d'un fût de colonne en place (?) au N-E. de la  
dernière colonne du portique. — Architrave avec  
inscription monumentale en palmyrénien, dont  
il ne subsiste que quelques lettres. ⊕ Stucs décorés.

Élargissement vers l'O. de la tranchée  
vers Jérôme, jusqu'au mur précédemment  
repéré.

Abandon du sondage à l'Est.

Attaque au Sud du temple. Les  
profonds visibles sont en place; 3 sont déjà  
jusqu'à leur base; reliés par des murs talutés  
avec des blocs de remplissage (fûts, chapiteaux).

Travaillé.

Figures de six ou sept

Dimanche 19 septembre.

70 ouvriers  
2 camions.

Déblaiement en profondeur devant le temple. Au sud, mur de blocage, sous lequel est prise une canalisation de terre cuite.

Portique vers fenôtre. Le mur à l'ouest est déjà sur toute la partie Nord. On entame la partie sud; le mur continue. Nombreux remplis (chapiteaux, colonnes) - Statue d'homme rempli (épaule gauche)

Portique au N. du temple. On dégage largement vers l'ouest le mur transversal - La colonne au Nord est bien en place; on la dégage jusqu'à la base - La tranchée est poursuivie vers le Nord.

Derrière le temple, déblaiement de grosses masses de terre avec le camion. Le mur du temple est déposé jusqu'en bas. Escalier tardif superposé, sur l'axe (porte bouchée)

Belle console tenant employée dans la fondation d'un mur tardif, à l'ouest de la celle (matriceuse = vent anépepzo).



Inc. 37  
Inc. 0, 54-55.

### Colonnades au Sud du temple.

Pluspart des pions colonnes sont en place ; - Base mutilée et dé. 4 sont déjà dé à l'O. et 4 au Sud. Reliées par des structures tardives faites de blocs de la même colonnade (fûts, fragments de chapiteaux corinthiens) - Le déblaiement se poursuit entaillé avec le petit calvaire.

### Trouvailles

Statue masc. (mort. d'un bronze)  
2 petites lampes  
4 monnaies.

### Lundi 20 septembre.

75 ouvriers  
2 Calvaires

On entame le gros coin de terre entre le portique vers Jérusalem et le temple.

En avant du temple, déjà creusé en profondeur.

Tranchée au N.-O. : deux nouvelles colonnes sont repérées, et peut-être le lieu de fond d'un portique à deux nefs (?).

⊕ Canon inon. 13 = inv. n° 28 : quelques lettres ⊕

× Canon inon. 14 = inv. céramique n° 28 : nom propre? ×  
= Inv. 0, 57.

Dernière le temple, le trou s'élargit; 3 à 4<sup>l</sup> de terre. La partie inf. d'une colonne en place apparaît en arrière, à un niveau supérieur aux autres; mais le dé repose sur un grand bloc travaillé.

Fragments d'inscriptions palmyréniennes ⊕  
tranchées, sur la partie inf. d'un petit autel, trouvés en bas.

Au sud du temple, poursuite des tranchées le long des colonnades; recherche de blocs de réemploi entre les bases en place.

### Trouvailles:

- Fragment d'inscr. palmyrénienne
- × Tesson avec graffiti grec
- Tesson avec graffiti arabe
- Quelques monnaies.

Mardi 21 septembre.

75 ouvriers  
2 camions

Le travail se poursuit tout autour du temple dans les mêmes secteurs. De grosses masses de terre sont évacuées, mais peu de choses nouvelles



⊕  
Carré inon. n° 15 = Inv. n° 41 : Dédicace d'un portique par <sup>wahbar</sup> Kikbari fils d'ogai  
fils de Wahbar -

✗ Carré inon. n° 16 = Inv. n° 42 : Dédicace faite par Alaiša fils de Leš, à Bualskamen.



Inv., O, 54-55

O, 53

O, 52

Inv. n° 40  
(cf. 6 sept.)  
el kof

à signaler. Le mur de la tranchée au N.-O. du temple  
ne paraît pas ancien.

Anastylose d'un pil de la portique Sud

En déjeunant en profondeur devant le temple,  
découverte d'une inscription palmyrénienne de 3 lignes  
sur un pil réemployé : dédicace, sans date. ⊕

Derrière le temple, architrave avec insc.  
palmyrénienne sur 2 lignes : dédicace d'une entrée,  
colonnes, entablement, toiture ; non terminée ; sans  
date. ✗

Petites trouvailles -

2 lampes

1 tessère

1 tesson de 'cote' (arabe?)

1 petit vase.

Fragment d'arc

Mercredi 22 septembre.

75 ouvriers

1 camion

(le grand camion est en réparation)

Déblaiement au Nord du temple  
sur toute la longueur. Masse de cendres.

Au Nord-Ouest, deux colonnes en  
place avec base. Entre-colonnements remplis par

des réceptifs (tambours). Contre l'un d'eux,  
console inscrite, datée de 138.

Derrière le temple, aménagement de la  
rampe et préparation de terre en prévision du retour  
du caudon. Dégageant des 2 colonnes (en place?).  
Les colonnes remployées, alignées par les Byzantins,  
sont fondées sur un lit serré de pierre.

Colonnade au sud du temple; conti-  
-nuation du dégageant (interruption vers l'Est?).  
Fondage sur le mur de fond.

Devant le temple, aménagement d'une  
rampe pour dégager le côté sud. Nettoyage des  
structures tardives devant le pronos - La grosse  
base (autel?) paraît en place, solide sur une  
fondation reposant elle-même sur une dalle  
qui la déborde (niveau romain?). - A côté,  
socle bascule. De nombreux blocs inférieurs  
apparemment remployés dans le mur.

### Trouvailles.

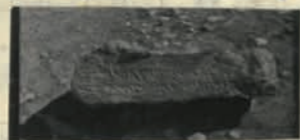
1) Console <sup>à deux</sup> ~~à~~ deux bandeaux, avec  
inscription palmyrénienne de 5 lignes, datée de  
febr 149 (= janv. 138) ⊕



⊕  
Camer. mon. n° 17 = Inv. n° 44. Statue de Yashaï fils d'Ogilo, fils de Hainan Rouhâï, élevée  
par Zeleïdâ fils de Broukâï fils de Semaoun fils de  
Broukâï - mois de janvier 138.

⊕ Casser. inv. n° 18 = Inv. n° 45: fig<sup>r</sup> dédicace "... et son entablement ... pour le salut et le salut de sa emp<sup>r</sup> - G ..."

✗ Casser. inv. n° 19 = Inv. n° 47 -



Inv. 43

Inv. n° 48

Inv. 46

Inv. 0, 101, 112, 3  
(Inv. n° 116)  
0, 103-104

Inv. 49  
50

Inv. 51

53

52

2) Bloc cassé (bandeau d'architrave?)  
avec 2 lignes d'une inscription palmyrénienne  
très usée. ⊕

3) Fragment = aigle, avec caractères  
palmyrénien sur deux faces. ✗

4) Petite tête, mutilée.

5) Sculpture mutilée: 5 têtes de lion  
alignées (6<sup>e</sup> aj.); au-dessus, partie inf. de 3 bustes  
drapés -

6) Base avec 3 pieds.

7) Main.

8) Struc de colon.

9) 2 vases grossiers.

10) Fragm. de buste en relief

11) Main

Jeudi 23 septembre.

75 ouvriers  
2 camions (retour du grand cabanon  
à 8h.45).

Le déjeunement se poursuit ds les mêmes  
secteurs, en évacuant beaucoup de terre. Rien de particu-  
-ulier à signaler.

Trouvailles Laurin

Buste d'homme en bas-relief  
trouvé au Nord du temple.  
Petite tête provenant d'un chap

symbole chrétien +

⊕ = coin de l'inv. n° 20.

Samedi 25 septembre

81 ouvriers

2 camions

Derrière le temple - 4 tambours de colonnes  
remployés en ligne par les Byzantins ad une fondation. L'un  
avec console archéographe. Sur un autre, croix peinte en  
rouge. Soit avec de la chaux au niveau du degré inf.  
du solbassement du temple.

Fu arrière, 3 colonnes, à un niveau supé-  
rieur (?). Seuil, fragments d'un darceyl.

Au Sud du temple - Déblaiement avec le  
petit camion. Découverte d'une 1<sup>ère</sup> colonne, symétrique  
de la colonne de la plus proche du temple au Nord.

La 2<sup>e</sup> colonne, plus au Sud, se continue  
vers l'Est - La dernière base en place est inachevée.

Au Nord du temple - Déblaiement avec  
les wagonnets.

Déblaiement de plusieurs colonnes d'une  
seconde colonnade parallèle au mur de la cella. Amas  
de cendres. A l'extrémité orientale, architrave inscrite  
datée d'Élut 378 (= sept. 67). Texte identique à  
Cantiméan, Inv. I, 5 (inv. n° 57). ⊕

Apparition d'un mur médian entre les deux

Invent. 54

Invent. 0, 58 à 61

0, 61

Colemanados. Gros mur transversal tardif.

Trouvailles.

Architrave inscrite ci-dessus mentionnant  
fragments de relief avec figure de femme  
et 2 têtes de chevaux.

Fragments architecturaux avec des pilastres  
et des pinnacles de chaire.

Mur en sculpture (côté N.)

1 calice

1 tessère

Diverses monnaies

2 morceaux de stuc.

Dimanche 26 septembre.

83 ouvriers

2 camions.

Nettoyage de l'espace devant le temple.

Au Sud du temple, débarras en paroi  
de l'Est. Des tambours de colonnes apparaissent

Derrière le temple. Poursuite du débarras.

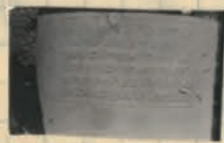
Au Nord du temple - Dégage ment de la 2<sup>e</sup>  
colonnade jusqu'au niveau de la voie.

Entrée ci-ci au temple dégagé jusqu'au  
niveau antique. Le mur qui apparaissait hier se révèle  
être le mur de fond d'une salle de banquet, limitée à l'O.

⊕ Caver inon. n° 21 - inv. n° 89 : consécration salle de banquet  
" " " 22 = " " 88 : liste de noms (17 personnages)

Statue masc. drapée acéphale - Inv. 58.  
Traym. de statuette fem. drapée - Inv. 59  
Traym. de statuette - relief - Inv. 60  
Inv. 0, 62-63

\* Caver inon. n° 23 = Inv. n° 87 : dédicace à Baalshamîn de 4 colonnes et de leurs parties hautes, par Hairân et Aïmlâ, fils de Taïmâ, fils d'Aïmlâ. Sans date.



par le mur auquel est adossé le petit autel. Une banquette  
bord le long du mur de fond; elle porte une longue  
⊕ inscription, avec la date de Fluv 370 à 379 (sept.  
59 à 68). En avant dallage, qui était recouvert  
par une construction byzantine faite de grandes dalles  
de conglomérat mêlé de cendre, très dur, ce qui a protégé  
dallage et inscription. Un dé de colonne en place, à  
l'O. de la prolongation du mur de fond.

Trouvailles.

Plusieurs morceaux de sculptures  
Inscription ci-dessus mentionnée.  
2 lampes.

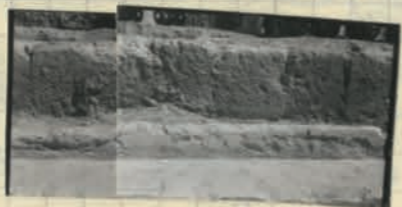
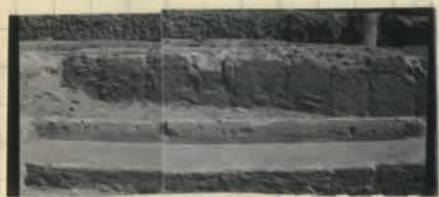
Lundi 27 Septembre

84 ouvriers.  
2 Camions.

Sud du temple.  Le déblaiement progresse  
lentement. Découverte d'un gros fût de colonne en deux  
tambours, tombé de la colonnade carrée, avec inscription  
patriarcale de 6 lignes et une tabula ansata: dédicace  
= case de 4 colonnes du portique. \*

Dernière le temple - Constructions arabes  
(citerne, tuyaux de terre cuite) en arrière des grosses colonnes.  
Il n'est pas encore établi si celles-ci sont en place.





Tête - Inv. n° 61

ix. (provenant d'un chapiteau) - Inv. 62

Relief (personnage avec palme) - Inv. 63

Inv. 0,98

0,99

Fondage sur le gros mur précédent - Recherche en grandes plaques, orthostates (colonne au lieu de fond de la salle de banquet). Au-dessous, telle assise appareillée.

Nord du temple. Déjà vu au profond de la 2<sup>e</sup> rangée de colonnes, dont on retrouve au nord les débris en place. - Salle de banquet (voir plan, photos et description détaillée) = le mur et la banquette s'interrompent à droite

Trouvailles - Fragments d'architecture décorés (claires-voies, etc.) - Fragments de sculpture: 2 têtes, fragment de tunique et pied. (voir 26 sept., n° 60) -  
1 lampe décorée (rinceau de vigne)  
1 lampe

Mardi 28 septembre.

Id.

Le dispositif de chantier est modifié. On attaque le portique Sud avec le gros camion. Le petit camion travaille derrière le temple. On prolonge la ligne vers l'ouest.

Au Sud, rien à signaler.

Derrière le temple, la rampe se réorganise

Les deux colonnes surlevées se déjacent, celle du Nord repose sur un double dé. Le dé s'appuie à 0<sup>m</sup> 10 au-dessus de la première assise du temple.

Au N.-O. apparaît une nouvelle colonne de la colonnade axiale, derrière la muraille de réceptifs. - Sur la 3<sup>e</sup> colonnade, on relève les murs de débris qui la couvrent, pour la déjacter sur toute la longueur et opérer la jonction avec le portique vers l'ouest plus loin.

Trouvailles : Buste <sup>en</sup> céphalé en terre  
Petite tête mutilée, en  
Dagob. marbre blanc  
2 Lampes.  
Coffret en pierre de corail  
Céde d'albâtre.

Mercredi 29 septembre 2 grands bœufs arabes

82 ouvriers

2 Camions

Côté Sud - Déblaiement le long du temple et dans la cour du portique avec les deux camions.

Derrière le temple - Le déblaiement se poursuit sur l'angle S.-O. Découverte d'une statue mutilée.

Ino. 68

67

69

Ino. 0,98-99

0,64

0,96

0 103-104

⊕ Canal inu. n° 26 = inu. n° 85-86 - noms propres?



Inu. n° 70  
71

### Au N.-O. du temple.

Nouvelle colonne en place de la colonne  
médiane. - Banque de fûts réemployés de ces entre-cou-  
-lements. - Découverte d'une statue.

Fondage Ouen - Suite du déjaugeage du mur.

Portique vers Jérémie. On recherche au fond vers l'O.  
un retour éventuel de la colonnade - Fluore sans résultat.

Découverte d'une inscription patmyrénienne et de  
deux graffiti sur le mur à l'Est. ⊕

Fondage à l'Est du portique -

Trouvailles - Torse jérémien (Ventre)  
Statue masquée drapeau acéphale  
Inscriptions (un ci-dessus)

Jeudi 30 septembre

80 ouvriers

2 Camions

L'exploration se poursuit dans les vestiges  
seuls.

Au sud, on continue le déblocage de  
la partie centrale du portique.

⊕ Carnet inv. n° 27 = Inv. n° 70 : dédicace d'un prêtre par Zabdilāh  
fils de Zabdateh Mikā.



Inv. n° 72

Inv. 73 n° 79

Au Nord-Ouest, on continue le sondage le  
long du mur.

On poursuit vers l'E. le défilé des trois  
colonnades. Sur un des fûts qui bouche un autre =  
= colonnement, inscription patapyrienne ⊕

On découvre des murs tardifs au pied de  
l'angle EN, où l'on trouve des sculptures rui-  
= piées, notamment deux têtes de prêtres et de  
nombreux fragments.

Aussi de mur au Nord du temple.

Devant le temple apparaît un mur  
parallèle à la façade, à 4 m du pylon.  
Traces de murs ds le même alignement au Sud  
et au Nord. Les fondations sont au niveau  
antique.

Trouvailles - Bas-relief avec un  
dieu cuirassé (tête martelée) avec une lance  
ds la main droite et un scorpion ds sa gauche,  
2e scorpion sur l'épaule. Récepère dans les  
débris !! Donc provenir du Nord du temple.  
2 grandes têtes de  
prêtres, à la coiffure caractéristique.

In. 74 - 77 - 78 -  
80 - 82 - 83 -  
84 a - b - c - d - e - f - g - h - i  
(inv. 138 à 146)

In. 81

⊕ Carver d'inon. 28 = inv. n° 76.



Très nombreux fragments de sceptres  
provenant des différents murs  
Fragments de plaques décorés des murs  
près de la salle de banquet.

Un monnien romain en basalte cube  
2 Col. au N-O.

Inscription sur la colonne (cf. supra)

⊕ Fragment d'architrave avec le mot  
"porphyre"  
Bloc avec un  $\gamma$  (marque d'assemblage?)

Samedi 2 octobre -

83 ouvriers  
2 camions

Côté Sud - Le déblaiement continue avec  
les deux camions. - Sondage sur l'angle des murs

Nord-Ouest - On étend la fouille dans le  
prolongement des colonnes des en prolongeant la voie -  
jardins arables.

Portique vers Jérusalem - On commence à  
supprimer le talus de la voie et à entamer le mur  
à l'Est.

Devant le temple - Dégageant du gros  
mur -

disparu ?  
entre les murs du surveillant  
013

Trouvailles - Une petite tête (chapiteau)  
un fragment de terre cuite.

Inventaire des fragments d'architecture  
découverts.

### Dimanche 3 octobre

84 ouvriers  
2 camions

Portique Sud - Suite du déblaiement -

Découverte d'une porte avec seuil et chambranle  
à l'extrémité Est de l'aile sud.

Nord-Ouest - Ouverture jusqu'au gros mur.

On élargit et approfondit le trou.

Portique vers Jérémie - On élargit vers l'Est à

l'extrémité Nord (2 inscri) - On attaque l'angle vers  
le temple (architraves, dont une inscrite).

Trouvailles.

Architrave inscrite : dédicace  
d'un portique à Batschamin de sept. 90 (même per-  
sonnage que sur la console 48). A l'Est de la voie, sur  
l'axe de l'angle E. du temple. ⊕

⊕ Camer inon. n° 30 = inv. n° : dédicace à Batschamin d'un portique avec entable-  
ment et toiture par Melkov fils d'Ogā fils de  
Wahbai fils de Belhāzai, des Bnē Mazyān - Sept. 90  
(cf. inon. Inv. n° 30, 15 sept.)



⊕ Caver insc. n° 29 = Inv. n° 96 : dédicace d'un portique par Yanhai, fils de hisans, fils de Rāai. (cf. Inv. I, 5 et n° 20 caver insc.)



\* Caver insc. n° 31 = Inv. 99



X Caver insc. n° 32 = Inv. 92



Inv. n° 93 à 95  
et 98  
(cf. 6 sep., Inv. n° 7).

Inv. n° 94

n° 97.

0 409

0 410 - 111

⊕ Tambour de colonne avec dédicace de portique ; portique au fenêtré, à l'Est de l'extrémité N. <sup>insulte</sup> Fragment de petite architrave. (brèche sud-est).

\* Fragment avec inscr. (id.).

Nouveaux morceaux de l'arc à la Victoire, partie gauche, avec une Victoire symétrique. (cf 6 sep.) ; mais trouvé à l'extrémité E. du portique du Nord -

Pas-relief avec un dieu, tête radiale, couronne lunaire ; autre figure sur la jambe retour (?).

Paire de jambées avec fantaisie patine = idem.

1 coupe  
2 monnaies

Lundi 4 octobre : Chômage = Elections !

Mardi 5 octobre -

Env. 85 ouvriers  
2 camions.

Côté Sud - Le déblocage de la partie cen-  
trale de la cour se poursuit avec les gros camions.

On approfondit contre le mur de la cella  
avec le petit calvaire - Plusieurs des en place du portique  
voisin du temple apparaissent

La porte sur l'angle S-E. est entièrement  
déjà faite, avec ses seuils et ses parastades

Nord-Ouest - Déjà fait d'un gros mur, en  
avant des murs de maisons, à la hauteur de la colonnade  
médiante, et perpendiculairement à celle-ci -

Grandes quantités de cendres

Portique vers l'Est - A l'extrémité, on atteint,  
à l'Est, le mur qui en est la prolongation de celui de l'ouest  
devant le temple.

En face de l'angle E. du temple, amas de blocs  
d'architecture tombés (architraves, fûts, bases) - mur de  
pierre. On poursuit en profondeur.

Travaux - Fragm. de jambé d'une statue de pierre  
Belle jambe (voûte?) - Pilon?  
Fragments de céramique avec une  
inscription grecque peinte en rouge.  
Vase grec  
Lampe

Touche, et non jambe! - Inv. 100

~~Inv. 100~~  
= O 118

O 112

O 113



cf. n° 7, 6 sep. — Inv. n° 102  
103

cahier inon. p. 34-36 +

Inv. n° 107

104-105-106

Mercredi 6 octobre -

85 heures  
2 colonnes

Le travail se poursuit dans toutes les sections.  
Elargissement de la tranchée vers l'est.  
Déjeunement du mur Nord-Ouest, au fond du  
triple portique. Une colonne en rebord vers le Nord apparaît,  
à 2m,50 du portique III.

Nettoyage du côté Sud de la cella -  
Déjeunement du mur de fond au Portique Sud.

Travaux - Dernier jour de l'arc  
aux Victoires. (n° 102).

Base de statue drapée  
Fragments de céramique avec  
inscriptions peintes +  
Mortier de temple (côté Sud)  
Fragm. de tête de prêtre, avec hâche  
Buste en 3 fragments

+ caner. inv. 34 = inv. 110 - par... fils de Hainan, fils d'Oguto (fils de) Airacel,  
de la tribu de Beni Mazyan -



In. 110.  
O 120 - 121 - 122  
In. 108.  
O 123

Jeudi 7 octobre.

2 camions.

Cote Sud - Le déblaiement du centre du porton  
le poursuit. Suite du déjagement du mur sud. Déjage-  
=ment extérieur de la porte. - Puits.  
Découverte d'une inscription (dédi-  
=cace d'un autel à Baalshamir); bloc retaillé.

Nord-Ouest - On élargit et approfondit le trou  
Cendres, Poterie commune.

Déjagement de la boulette co-  
=casse au rebord.

Portique vers Zénobie - On poursuit le déjage-  
=ment jusqu'au mur à l'Est. Démolition de murs trans-  
=versaux tardifs -

Nettoyage des architraves tombées -

Travaux - Dédicace d'un autel à Baalshamir  
(374 = 62/63) +  
3 lampes.  
Fragment de statue drapée.  
Tête d'animal en terre cuite



Vendredi 8 octobre -

80 ouvriers  
2 camions

Portique vers Jésus Vie. On poursuit le dégrèvement vers l'Est. De la partie centrale, le mur est très défilé; on même s'interrompt (?). Mur transversaux, avec blocs de remplissage. Les 4 des de estomus apparaissent fondés (?); on les laisse momentanément en place.

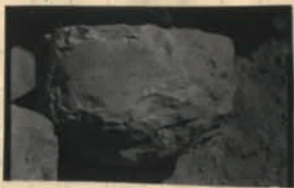
On descend l'architrave inscrite, après l'avoir ligotée. - Découverte d'un fragment de colonne brisée avec inscription, réemployé dans un mur tardif.

Nord-Ouest. On attaque le dernier étage - Cendres en main.

Sud du temple. Le mur de la cella est déjà jusqu'à l'angle O. Découverte d'une colonne en place de portique intérieur.

On continue àvider le portique carré. Arrachement d'une rangée sur la porte S-E.

+ Carnet itin. 35 = inv. 116 : dédicace de 3 colonnes, avec entablement et toiture, par les fils d'ogéto, fils de Yanhibota Asper-



O 124

Ino. 111 à 115

+ Carnet itin. 36 = inv. 119 (dédic. à rapprocher n° 43, inv. 159)



Ino. 120 -

\* Carnet itin. 37 = inv. 120 - petits lettres

Ino. 121

Ino. 122

Ino. 123-124

O 125-126

## Travaillés

Insa. sur un tambour réajusté.

dédicace de 3 colonnes - +

1 Lampe -

monétaires.

Fragments de statues drapées

## Samedi 9 octobre.

ouv. - 80 ouvriers  
2 camions

Le travail de déblaiement se poursuit  
de tous les secteurs comme précédemment -

## Travaillés

Lampe avec rinceau de vigne } vers  
Fragments d'inscription (6 lettres) } fenestrie

Au N. du temple : Bas-relief, dont la  
partie sup. est brisée, représentant un dieu drapé, assis sur  
un trône, tenant dans sa main posée sur ses genoux un  
bouquet d'épis et de fruits; à dr. de la champ, grand rinceau  
de vigne (grappes et feuilles); à g., mais défective;  
inscription palmyrénienne sur le bandeau inf. \*

Dauphin.

Fragments d'architecture

Fragments de statues drapées

Vitrail de 3 membres de la mission de Mari (Tellet)

2 Lampes

Σοάδον Βωλιαδους του Σοάδου ]  
φιλόπαικτον και εν πολλοις και ]  
καιροισ γηθιοις κ ]

4 παρὰ πάντα τοῖς ἐρηόροις καὶ ταῖς ]  
συνοδείαις καὶ τοῖς ἐν Οὐλογοαθιά [δι]  
πολιταῖς, καὶ τ[ὸ]ν τότε ἀφειδήσαντα  
[ψ]υχῆς καὶ οὐσίας ὑπὲρ τῆς πατρίδος.

8 διαφ[ε]ρού[σ]τον, καὶ διὰ τοῦτο δόγματι  
καὶ ψ[η]φίσματι καὶ ἀνδριᾶσι δημοσίαις  
καὶ [ ]οῖς καὶ διατάγματι Ποβλικίου  
Μαρ[κ]έλλου τοῦ ἐπισημοτάτου κυρίου

12 ὑπατικ[οῦ] τετραμ[η]ρένον, διαδύσαντα  
δὲ καὶ [τὴν] ] Νίως ἀπὸ Οὐλογοαθιά [δος]  
παρὰ γενομένην ἐννομίαν ἐκ τοῦ  
περίστατος ἀπ[ὸ]ν μεγάλου κινδύνου,

16 ἡ αὐτὴ συνοδία [ ] ἀρετ[ῆ]ς καὶ μεγαλο-  
φροσύνης καὶ εὐσεβείας? ἐν [ ] αὐτοῦ  
ἀνδριᾶντας τέσσαρας ἀνέστη[σ]ε, ἐν [ ]  
μὲν ἐξήκοντα ἐ[ἴ]ν ἱερῶ Διός? ], ἐν [ ] δὲ  
[ ] ἐν ἱερῶ ἄλλοι, ἐν [ ] δὲ [ ] ἱερῶ Ἁλίου  
καὶ τὸν τέταρτον ἐν ἱερῶ Ἀγαλακτείου  
διὰ ἄλλου Ἰακίβωλίου καὶ Θαιμάρου  
τοῦ Θαιμάρου συνοδιαρχόν, ἔτους

cc 24 [ ] μὲν, ἡγὼς Περιτίου



cf. 42 ad. Inv. 126 (+ n° 131)  
Inv. 125  
0127  
Inv. 127  
0128

Dimanche 10 octobre.

Inv. 80 ouvriers  
2 calculons.

Reorganisation partielle du chantier. = On installe la ligne pour aller au S. du temple avec les wagons.

Le déblaiement du portique vers l'est de J'achève. Démolition de la voûte et des dernières colonnes à l'E.

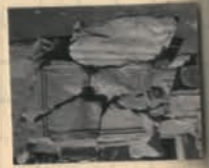
Au Sud du temple, on trouve le reste des colonnes (angle Sud) fermant le carré; trois colonnes repérées.

Un bloc de base reste de sa place, mais pas en place.

À l'E., on dégage un tambour de colonne profondément foncé, appartenant à l'architecture byzantine.

Au Nord-Ouest, démolition de la citerne tardive, qui livre deux inscriptions (colisées) + en de nombreux fragments, dont une à l'épigramme (n° 132 et n° 3/100).

- Trouvailles
- Inscr. (un peu dessus)
- Fragment de tête d'homme.
- Petite tête (chapiteau)
- Lampe
- fragments de maçonnerie.
- Petit vase arabe



le wahbas, - le fto,

à 132.

Dimanche 10 octobre.

Env. 80 ouvriers  
2 caissons.

Réorganisation partielle du chantier. = on installe la ligne pour attaquer au S. du temple avec les wagons.

Le déblaiement du portique vers l'est de l'achèze. Démolition de la voûte et des dernières murailles à l'E.

Au Sud du temple, on trouve le rebord des colonnes (angle Sud) fermant le carré; trois colonnes repérées.

Un bloc de base de colonne est découvert, mais pas en place.

A l'E., on découvre un talus de colonne profondément foncé, appartenant à l'ancien jeu de la façade.

Au Nord-Ouest, démolition de la citerne tardive, qui livre deux inscriptions (colisées) + en de nombreux fragments, dont une à l'origine (p. 132 et 133/134).

Trouvailles

- Inscr. (un ci-dessus)
- Fragment de tête d'homme.
- Petite tête (chapiteau)
- Cloupe
- Fragment de muraille.
- Petit vase arabe



+ Carier inon. 39 = inv. 135: statue de Belharaz fils de Oga, fils de Wahbar, fils de Boulharaz élevé par les Bené Haryan, pour avoir, avec sa fratrie, fait un pèlerinage. Date 103/4 ap. J.-C.

Carier inon. 40 = inv. 134. inscription canarienne latine - inv. 132.  
(voir texte page ci-dessus).



cf. 12 ad.

Inv. 126 (+ n° 131)

Inv. 125

O 127

Inv. 127

O 128

+ Canon inon. 38 = inv. 129: dédicace d'un portique par Yanhai, fils de  
Lišan, fils de Raai (2 autres texts identiques:  
inv. 96 et 161)



0 129-130  
Inv. 136-137

Lundi 11 octobre.

Env. 80 ouvriers  
2 caristes

Côté Sud - Déjàchement de mur de la cella jusqu'au  
prohaos - Nouvelles colonnes déjàchées du côté Est.  
Démolition d'un barrage de puits à l'entrée du portique  
au Sud. Déjàchement du mur Est, et découverte d'un  
mur perpendiculaire entre la colonnade et le temple.

Nord-Ouest - Démolition de quelques murs  
tardifs et déjàchement d'un bon mur en profondeur

Portique vers Jérémie - suite de la démolition  
de la voie, et découverte d'un fragment de tambour  
avec dédicace de portique +

Trouvailles. 2 descriptions ci-dessus mentionnées  
2 Tracées et fragments  
Corniche avec caisson orné d'une tête  
(marbée) avec un timbre radial.

Titre de l'architecte de la mission Parrot.



+ Canon: inv. 41 = inv. 132: dédicace d'un portique par Zaldilāh,  
 fils de Zaldatēh Mikā.  
 (inv. identique: inv. 90)

- O 133
- Inv. 128 et 130
- O 131
- O 132
- Inv. 131
- Inv. 136

Mardi 12 octobre

Env. 80 ouvriers  
 2 camionneurs

Sud du temple -

On continue à nettoyer le long du temple  
 Il apparaît une 5<sup>e</sup> colonne à l'Est de  
 la case -  
 Non perpendiculaire au "pilote" oriental  
 On commence l'échafaudage pour l'ava-  
 = stylos de la colonne -  
 On vide le portique sud avec le petit camion -

Nord-Ouest :

Nettoyage et nouveau mur 20m par  
 On enlève la voie et son revêtement

Portique vers Jérusalem -

On achève l'enlèvement de la voie

Trouvailles -

Inscription sur la colonne  
 rempliée à l'Est de l'angle O de la case. +  
 7 monnaies  
 1 sceau  
 1 coin  
 Rond en os (boute-)  
 Petit vase  
 Sceau d'une tête précédemment  
 trouvée  
 1 tige ; tête peinte en rouge



Mercredi 13 octobre

Env. 80 ouvriers  
2 caeuions

Sud du temple.

On monte l'échafaudage pour l'akastyle.  
Une 6<sup>e</sup> colonne apparaît sur le côté Est,  
base en place; fut avec console, en 3 pièces, yisau  
à côté. On continue à tracer le côté sud avec le  
petit caeuion.  
Nettoyage du mur sud des porches.

Nord-Ouest.

Démolition des cloisons en blocs de rebu =  
= plan entre les dernières colonnes.  
Fondage sur le premier derrière le temple.  
Démolition des rebu blai de la V<sup>e</sup>.  
La suite du mur de la salle de banquet  
apparaît au Nord du temple.

Vers l'est

On arrive au dernier tronçon de la V<sup>e</sup>.

Trouvailles

Fragm. de papyrus en terre cuite.  
2 panderstes  
buste drapé  
mortier d'un autre buste  
couronnement d'un pylône  
Tête d'aigle en stuc.  
Fragments

O 137

Ino. 147 et 148

Ino. 153

Ino. 152

Ino. 150

Ino. 149

Ino. 151 et 154

Jeudi 14 octobre.

Du. 80 ouvriers  
2 colonnes

Sud du temple -

On achève de vide la cour.  
Suite du travail au portique Sud.  
Echafaudage terminé.

Sondage derrière le temple.

Le travail s'interrompt.

Nord du temple -

Tous les murs tardifs à l'E. sont achevés.  
Remblai de la voie estive jusqu'à la  
hauteur du pronao. On trouve la suite de la selle de  
Bouquets = porte et mur.

Trouvailles

- Une grande statue masculine  
drapée en 3 morceaux, tenue de la main un rameau  
de laurier. - Remplacée de en hauteur entre les  
colonnes au N-O.

Une inscription fragmentaire sur  
un bloc mouluré (portique vers fenêtre). +  
vers la 8<sup>e</sup> colonne

2 moulures

Pied d'une statue (id.)

une petite tête (chapiteau).

In. 155

+ Canon in. 42 = In. 156 - dédicace ?



In. 157<sup>a</sup>

In. 157

Vendredi 15 octobre.

6 ouvriers

Anastylosis - On relevé sur place une colonne au sud du temple : deux hauts tambours et chapiteau, avec la dédicace de 4 colonnes.

Samedi 16 octobre

50 ouvriers

1 camion

Reorganisation du chantier :

Au Nord, avec 2 wagonnets, on alevé le remblai de la voie entre la salle de banquet et le mur oriental.

Au sud-est, avec 2 wagonnets, achèvement du déblaiement jusqu'au même mur.

Déblaiement du portique sud avec le camion. On commence à mettre en ordre les blocs dans la cour sud.

Démolition de l'échafaudage

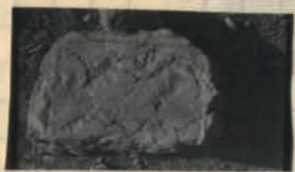
Trouvailles - Bas-relief avec personnage deapé tenant une gerbe et une hamppe, avec inscription +

Writte de l'American School of Oriental Research de Jérusalem.



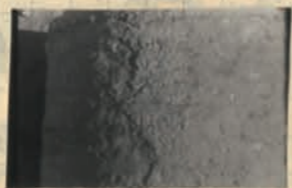
+ Corner inv. 44 = inv. 158 : BLTY = Beltis

Ino. 158



+ Canon inon. 45 = inv. 160 - ts mutilé

⊕ Canon inon. 43 = inv. 159 : "Statue de Zebā fils de Taīmnā (fils de) Warhāi"  
à rapprocher de inv. 119.



✗ Canon inon. 46 = inv. 161 (ts mutilé) - dédicace d'un portique par  
[Yarhāi fils de] Lišānā [fils de] Raai (cf. inv. 96 et 129)

Dimanche 17 octobre.

50 ouvriers  
1 camion

Portique Sud: mise en ordre des blocs. On place les  
chapiteaux sur les bases; deux côtés achevés.

Déblaiement du portique sud  
Au ~~Nord~~ <sup>Est</sup> du temple, nettoyage. On  
descend les traces des Byzantins.

Trouvailles : 2 inscriptions =

+ fragment de la portique sud (fragment  
de console?) à la hauteur de la 3<sup>e</sup> colonne  
avant l'angle O-

⊕ fragment de murure (angle), sous  
un des des Byzantins.

Lundi 18 octobre.

50 ouvriers  
1 camion

On achève la mise en ordre des blocs dans le  
portique sud, en plaçant les chapiteaux sur les  
bases et en rangeant les autres blocs

Remise en état de la salle de banquet en  
rétablissant la banquette.

Nettoyage derrière le mur oriental.  
Trouvaille d'une inscription sur un tambour de  
colonne derrière le temple. ✗



+ Canon inon. 47 = inv. 162: [Statue de ...] faite par Baalshamin et  
Is Bené Nazyan - Date sept. 98

O 138

Ino. 163

Mardi 19 octobre

50 ouvriers

1 calvaire

On range les blocs au Nord du temple et de la  
portique fermée, on les chapiteaux sont posés sur les bases.

Entre le portique Sud et le temple, on retrouve  
la fondation du 2<sup>e</sup> antique (fil de chaux et cailloutis par  
dessus). On retrouve la fondation du mur de séparation  
entre les deux portiques.

A l'ouest du portique Sud, on retrouve dans un  
sondage le mur du péribole en bœ appareillé.

Travaux

+ Console inscrite employée dans le  
mur tardif à l'Est du temple (inv. n° 162).  
1 lampe  
Accoudoir en forme de dauphin

Mercredi 20 octobre.

50 ouvriers  
1 camion

Continuation du travail de mise en ordre des blocs  
Achevé de la portique de fenêtre -

Au fond du temple, entre les deux portiques, on découvre deux marches d'escalier, perpendiculaires au portique, dont la hauteur rachète la différence de niveau de 0,40.

On recherche la fondation du mur -

Jeudi 21 octobre

50 ouvriers  
1 camion

Dernier jour de fouille!

Bilan: 3000 m<sup>2</sup>; 7500 m<sup>3</sup>; 86 colonnes;  
40-000 frs. - 44 inscriptions; 120 statues. 75 dév.  
148 m<sup>2</sup> de stuc  
Les nettoyeurs sont terminés, les blocs alignés.

On trouve encore un morceau de dallage dans le portique sud; et la suite de la fondation du mur.

Vendredi 22 octobre.

Mati = photographies d'ensemble et de détails de la fouille, par un temps splendide.

Après-midi : visite au jardin d'Adj-Abdalla

Samedi 23 octobre.

15 ouvriers

1 camion

Enlèvement des tas de terre qui subsistent autour de la fouille.

Démontage des voies Decauville.

Transport du matériel.

Portage des inventaires.

Dimanche 24 octobre.

10 ouvriers

1 camion

Transport et rangement des voies et wagonnets

Visite des Marcel Monnier.

On retrouve dans les débris un fragment d'inscription palmyrénienne, et la partie inférieure d'un relief avec dédicace palmyrénienne (3 personnages).



Inscr. h°



Lundi 25 octobre.

10 ouvriers  
1 camion.

Transport et rangement des descriptions (les plus grosses au musée) et des statues.

Enlèvement des derniers tas de terre.

Transport des outils à la maison.

Dernière paie.

Mardi 26 octobre.

Derniers rangement ; comptes, rapports, inventaires, bagages.

Mercredi 27 octobre.

Depart pour Damas, via Homs.



March 22

to ...  
to ...



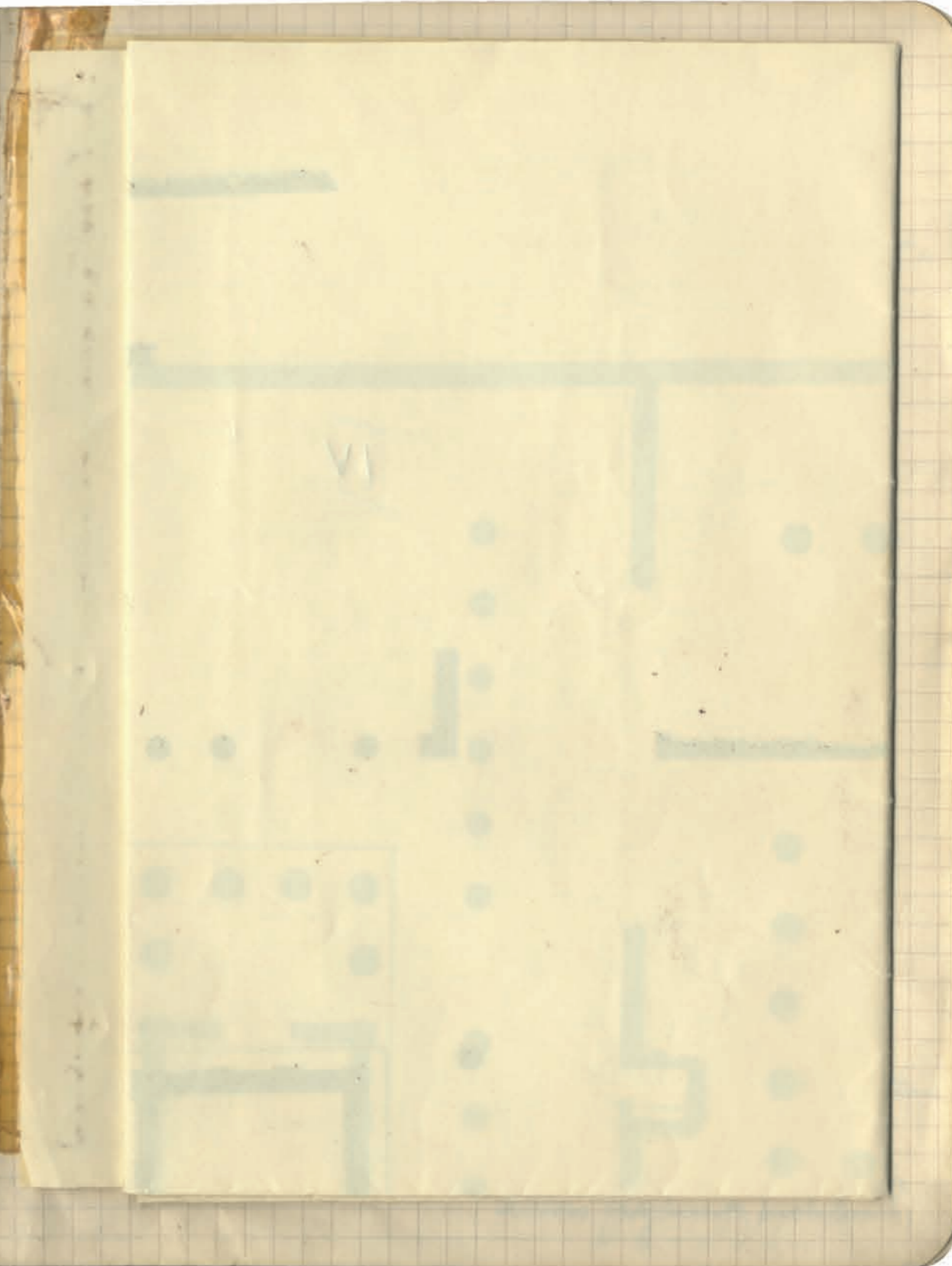
...  
...  
...  
...  
...

March 23

...  
...  
...

March 24

...

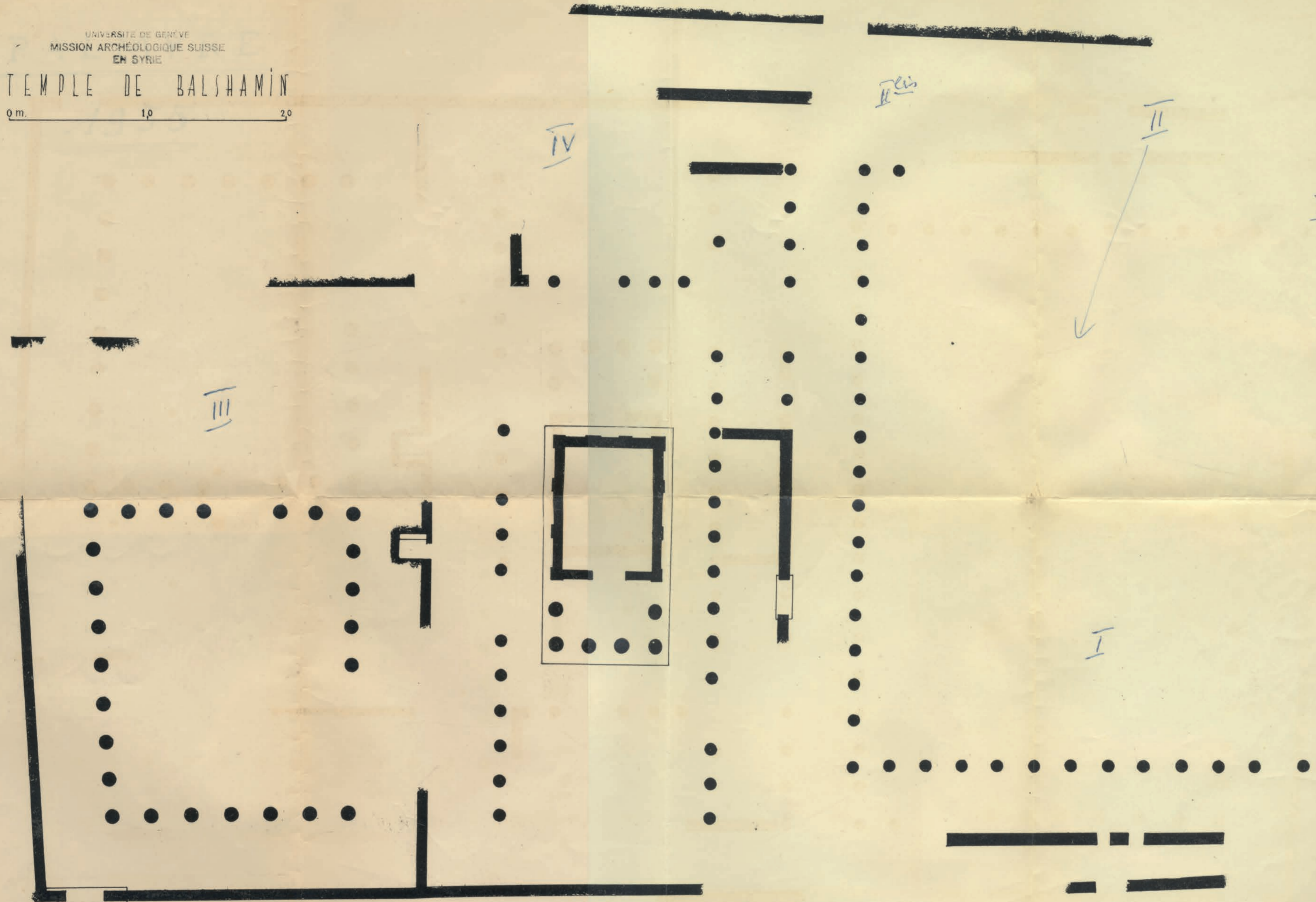


VI

UNIVERSITE DE GENÈVE  
MISSION ARCHÉOLOGIQUE SUISSE  
EN SYRIE

# TEMPLE DE BALSHAMIN

0 m. 1<sup>o</sup> 2<sup>o</sup>



NO 10